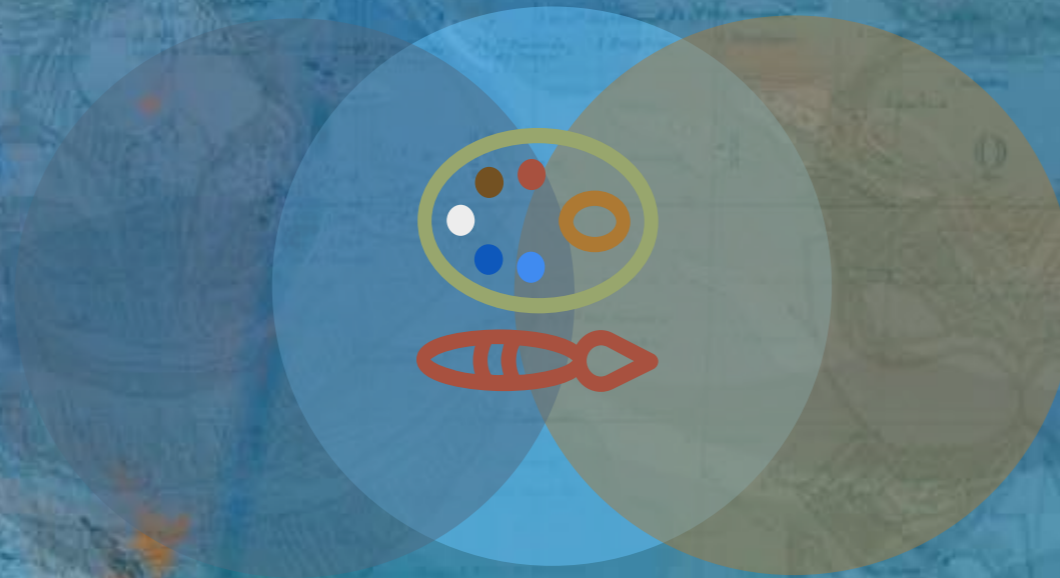


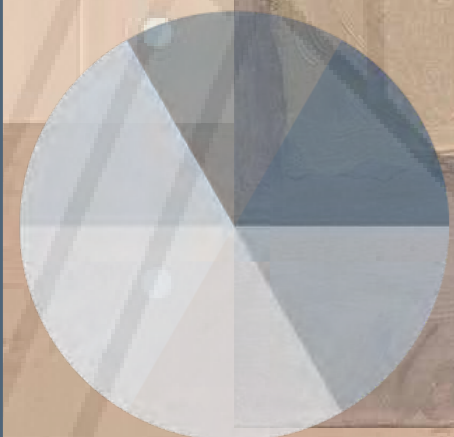
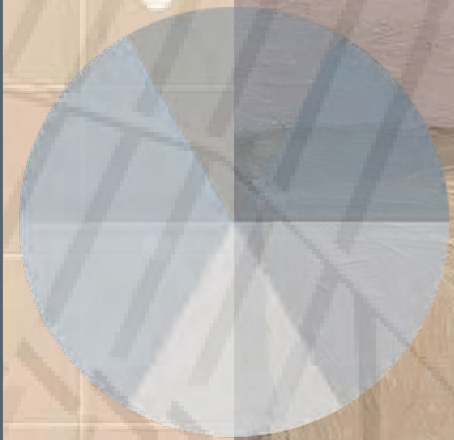
# Arts Pla SITE Austral

En quoi l'abstraction dans l'art peut-être le résultat d'un processus de création ?  
En quoi une image abstraite donne à voir une réalité transformée / interprétée ?

## SÉQUENCE D'ARTS PLASTIQUES



# LA CONSTRUCTION DE L'IMAGE



## EXPERIMENTATION Travail individuel



**Objectif** : mettre en évidence, dévoiler la construction d'une image à l'aide d'outils.

**Demande 1 :**

**Composez** une nouvelle version de cette image avec uniquement quelques formes géométriques simples.

**variante**

Uniquement avec quelques formes géométriques, **simplifiez, épurez, résumez l'image.**

**Matériel** : Feuille A4, outils et instruments graphiques (règle, compas, équerre)

**Temps proposé : 10 minutes**



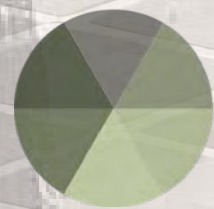
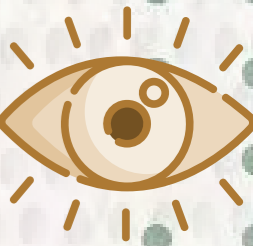
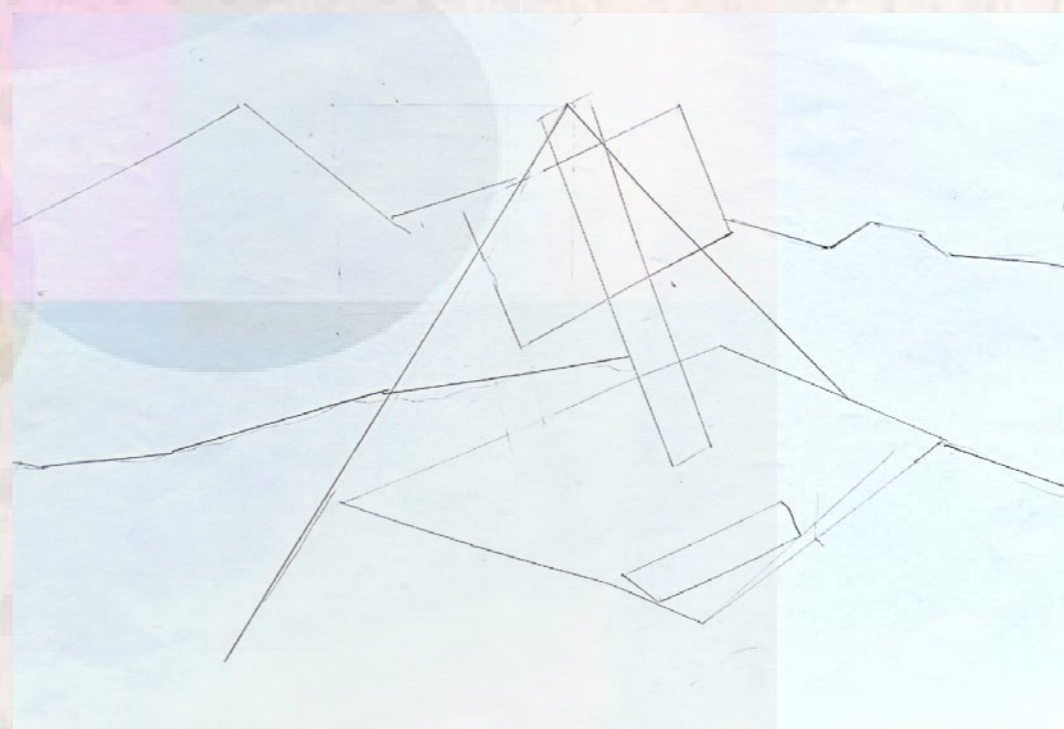
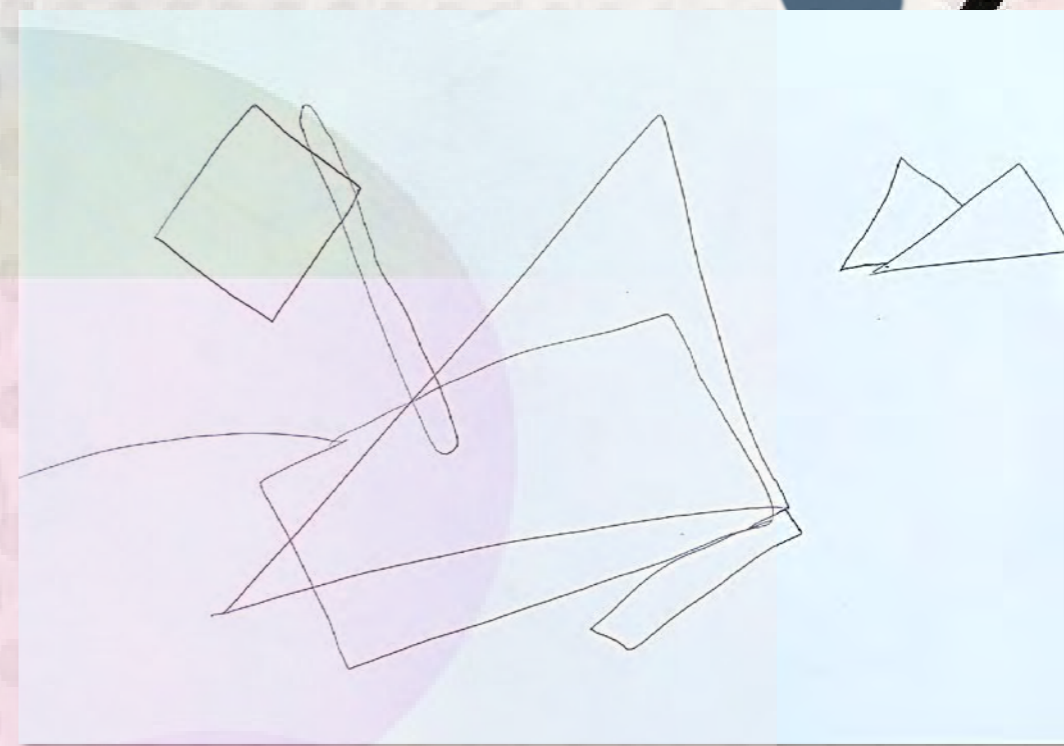
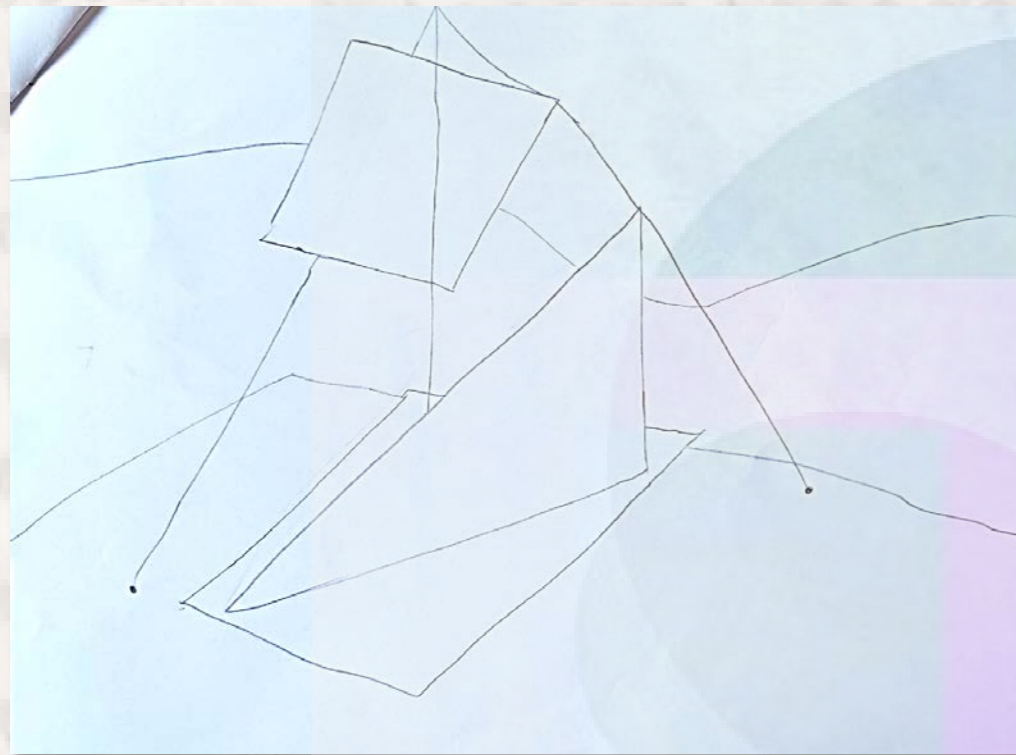


Image de travail pour l'expérimentation 1

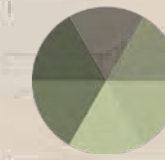
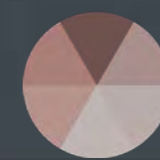


Théodore GÉRIC AULT - Le Radeau de la Méduse, 1818 - 1819

# EXPERIMENTATIONS 1 / SOLUTIONS POSSIBLES



Les élèves ici, ont travaillé en lignes contours et silhouettes



## Questions

À quels *problèmes* avez-vous été confrontés ?



Quelles *solutions* avez-vous proposées dans vos travaux ?



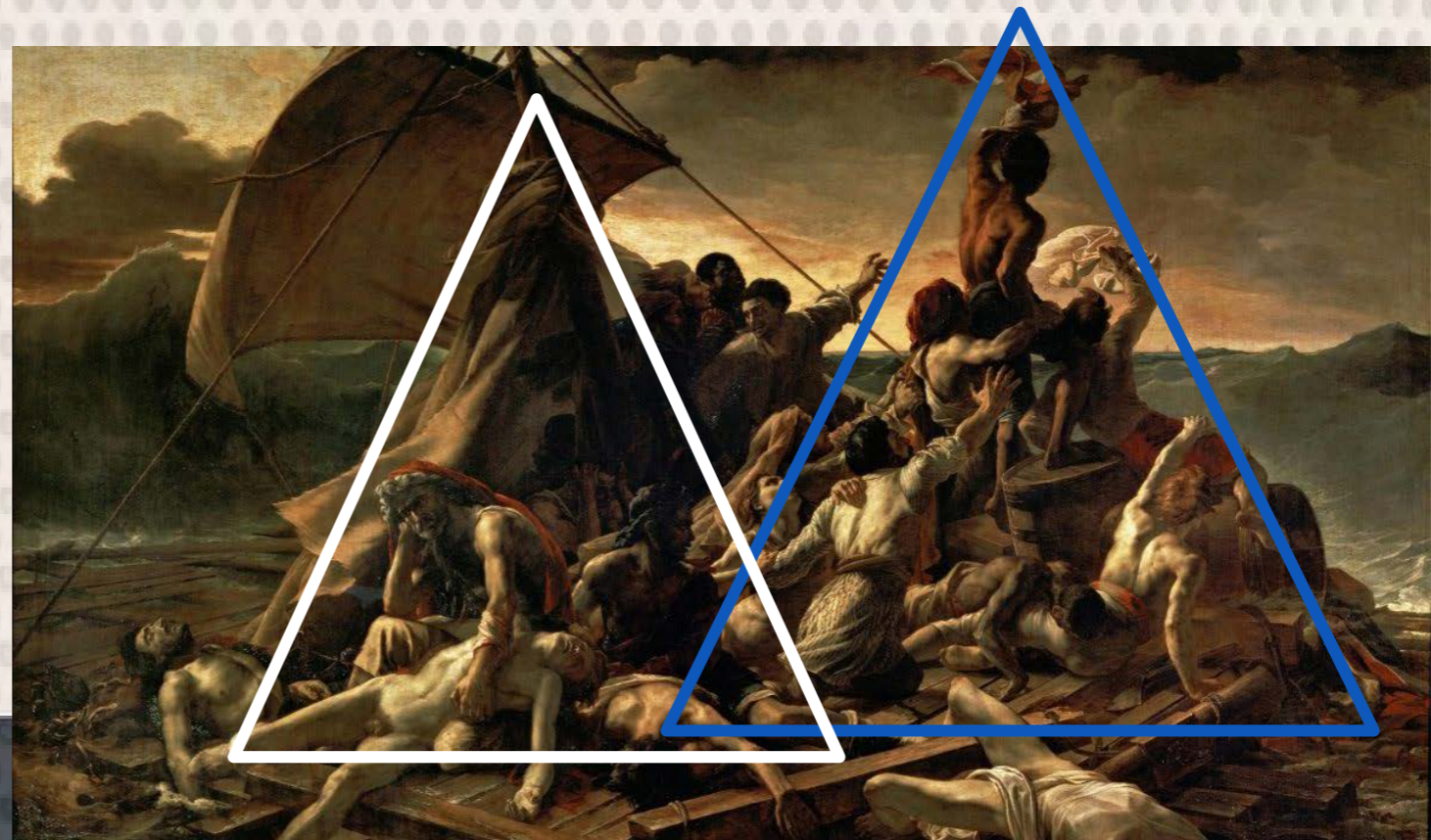
## Réponses possibles

- L'image fournie est très détaillée, nous n'avons pas la possibilité de la reproduire exactement.



Sur la peinture de la demande 1 (Le Radeau de la Méduse, Théodore Géricault, 1818-1819), on peut observer une composition structurée par deux pyramides.

- Celle de gauche symbolise un mouvement vers la mort générée par le vent qui fait dériver le radeau vers la grande vague noire : couleurs sombres et ternes.
- Celle de droite symbolise un élan de vie incarné par le corps tendus vers le navire salvateur : lumière, couleurs dorées (soleil).



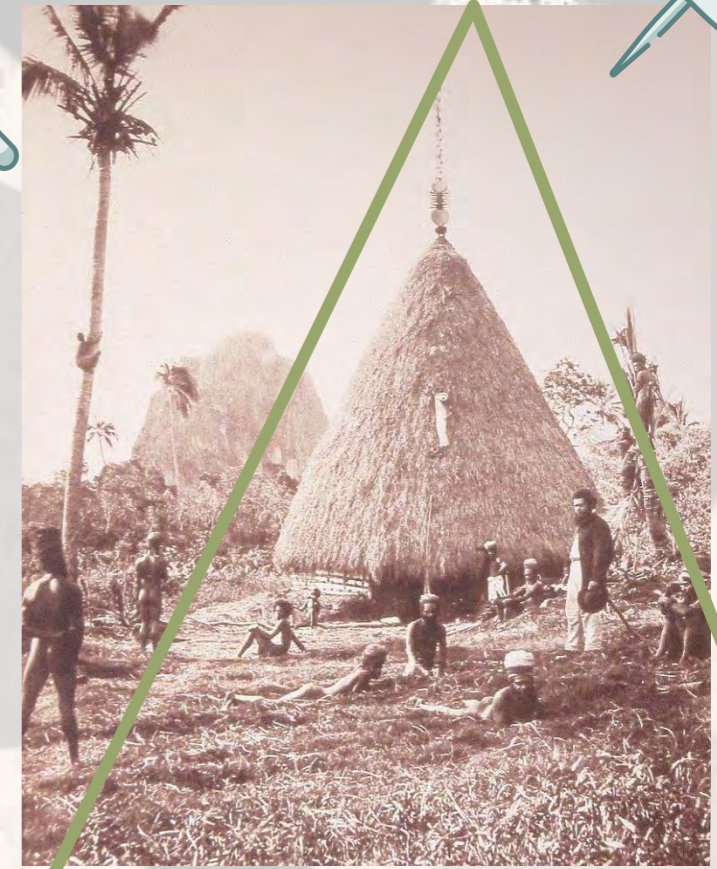
# ŒUVRES DE RÉFÉRENCE



RAPHAEL - La Madone du Belvédère, 1506



Michel -Ange, La Pietà, 1498-1499



Allan HUGHAN, Grande Case Ronde Chefferie Bwaxat Hienghène, 1874

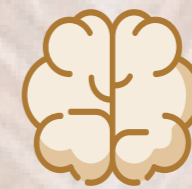
## Définitions

**Composition** : c'est l'agencement délibéré des éléments visuels d'une image. C'est un concept incontournable dont l'objectif est de guider le regard du spectateur vers le sujet principal.

La composition pyramidale est utilisée par les artistes pour apporter un effet stabilité dans l'œuvre. Les compositions pyramidales mettent l'accent sur l'unité, en faisant souvent du point le plus haut le centre d'intérêt .

Objectif : Réaliser une image simple, épurée grâce à un médium.

EXPERIMENTATION : Travail individuel



Demande 2 :



A la **peinture**, trouvez des **techniques** et des **méthodes** plastiques pour réalisez une **composition** rapide des objets présentés.



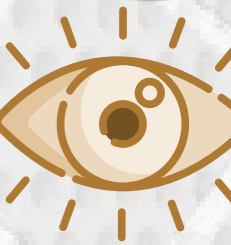
**Matériel** : brosses, pinceaux, peintures de couleurs primaires



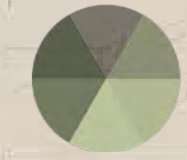
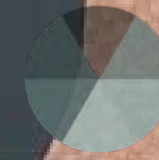
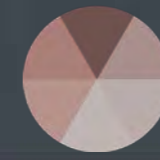
Temps proposé : 10 minutes



# EXPERIMENTATION 2 : SOLUTIONS POSSIBLES

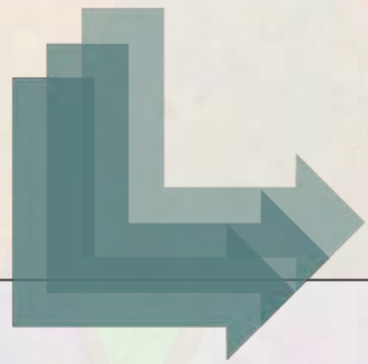


Les élèves ici, ont proposé une version de leur sculpture d'objets cernée de noir, floue, indistincte, déformée, peu reconnaissable, abstraite...



## Questions

À quels *problèmes* avez-vous été confrontés ?



Quelles *solutions* avez-vous proposées dans vos travaux ?

## Réponses possibles

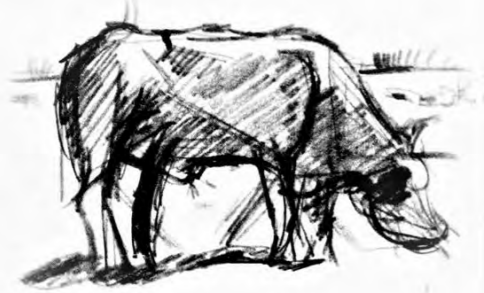
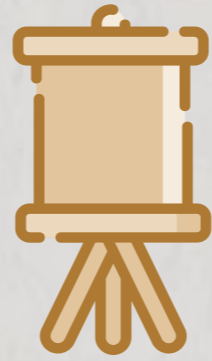


- Beaucoup d'objets, mais peu de temps
- Dans la réalité, il y a des nuances et de nombreuses couleurs différentes
- Les brosses sont trop épaisses pour pouvoir faire des détails.
- La rapidité du travail ne permet pas des représentations précises. Elles sont disproportionnées, déformées.

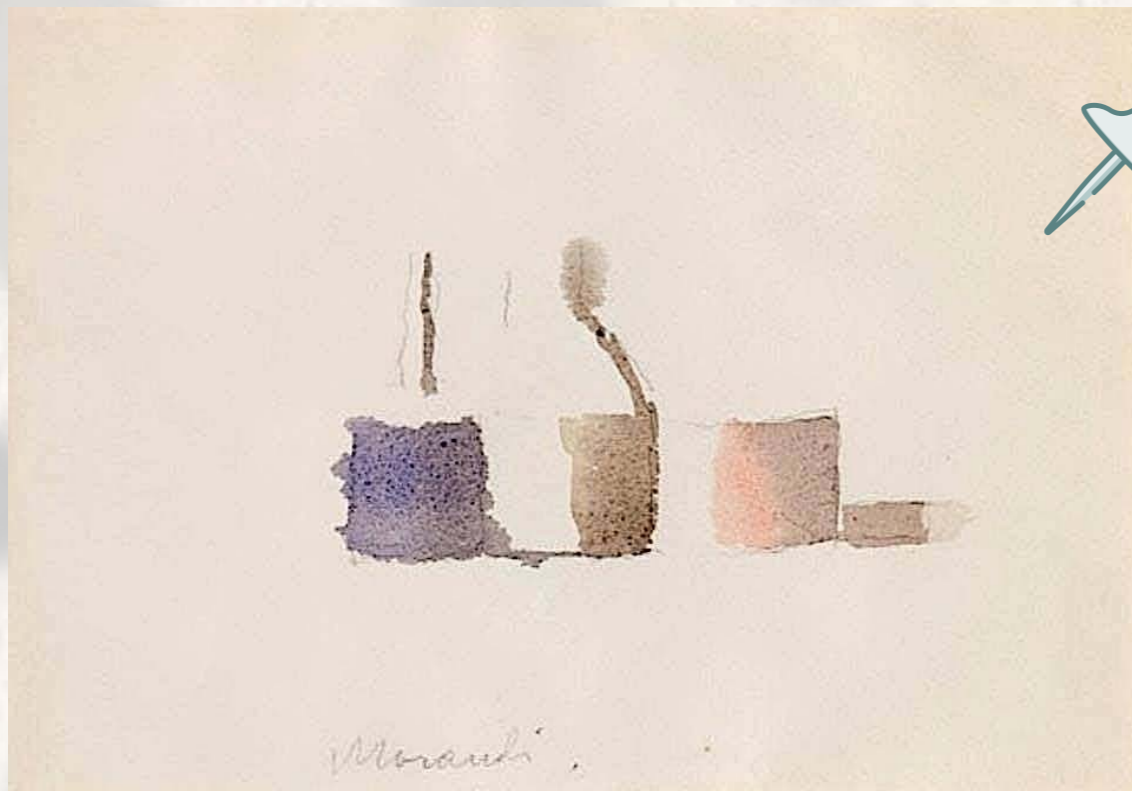


- Représenter seulement certains objets (les principaux)
- Ne pas réaliser les détails
- Simplifier les formes trop complexes
- Il est parfois difficile de reconnaître les objets représentés
- Certains travaux sont composés de formes colorées non identifiables, parfois informes, ce sont des images **ABSTRAITES**.

# ŒUVRES DE RÉFÉRENCE



Theo Van Doesburg, série : La vache, vers 1918



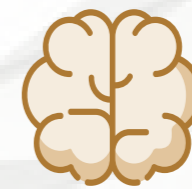
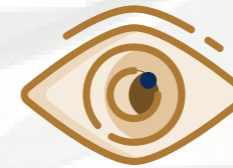
Giorgio MORANDI, Nature morte, 1960



Nicolas DE STAËL, Paysage, 1952

**Objectif** : prendre conscience de la dimension du geste dans une composition .

**EXPERIMENTATION** : Travail individuel



**Demande 3** :

En reprenant les solutions des demandes précédentes, vous réaliserez une **production abstraite qui montrera une incroyable énergie.**



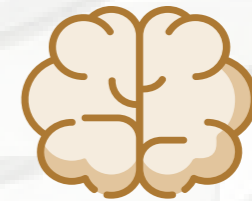
**Matériel** : Outils graphiques, peinture, feuille à dessin.



**Temps proposé** : 2 x 20 minutes

**Objectif** : prendre conscience de la dimension du geste dans une composition .

REINVESTISSEMENT Travail individuel



Prolongement possible :

Renforcez , mettez en évidence , faites ressortir un geste remarquable dans votre production.

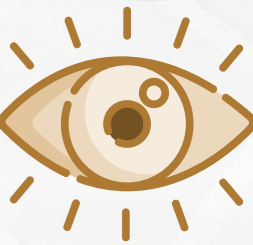
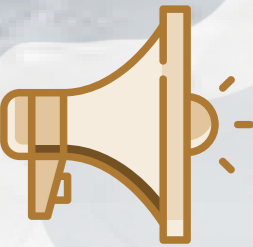


Matériel : au choix

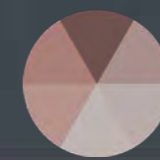
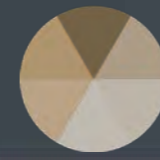


Temps proposé : 10 minutes

# REALISATION 3 : PROPOSITIONS POSSIBLES



Ces propositions montrent la trace du geste par des trainées de peinture, des empreintes, des formes tourbillonnantes...



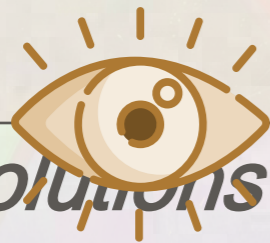
## Questions

## Réponses possibles



À quels **problèmes** avez-vous été confrontés ?

L'énergie est une force invisible, on ne la voit pas mais on peut la ressentir et la montrer par des techniques bidimensionnelles et /ou en relief

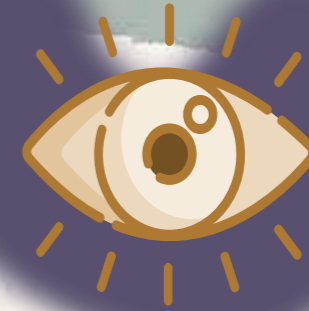
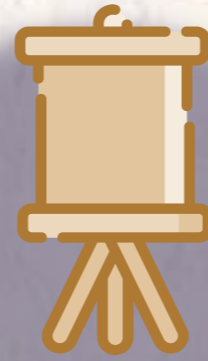


Quelles **solutions** avez-vous proposées dans vos travaux ?

Pour montrer de l'énergie, nous avons montré du mouvement grâce à :

- la trace du pinceau qui laisse voir le geste de notre main
- des formes penchées ou non centrées dans l'image.
- Des explosions de couleurs vives, saturées, qui peuvent s'opposer à des couleurs ternes ou pastel.

# ŒUVRES DE RÉFÉRENCE



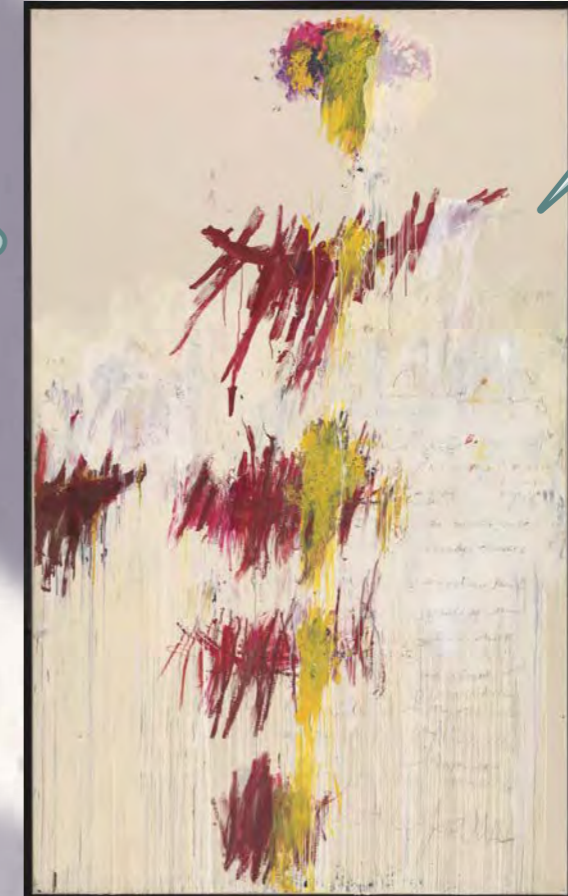
Auguste HERBIN, Synchronie en noir, 1939

Avec cette toile, "l'invisible devient de plus en plus visible en se dégageant de l'objet". La toile se présente comme un concert de couleurs extraites de la noirceur profonde du fond de manière aléatoire mais équilibrée, tourbillonnante mais ordonnée.



Hassan MASSOUDY, Le Parfum, 2020

La calligraphie naît du mouvement. Quelque soit la civilisation et l'écriture, le fait de calligraphier comporte une dimension artistique, l'idée étant de former le caractère le plus parfait possible.



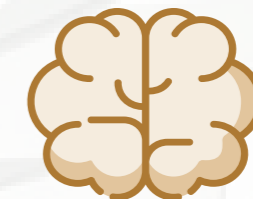
Cy Twombly, Quattro Stagioni, Primavera, 1993-1995, Tate Modern Museum

Son travail spirituel n'est pas si simple et exprime une abstraction radicale, savante, bouleversante, symbolique. Son geste est nerveux et spontané.



**Objectif : produire une sensation chez le spectateur par la composition et le geste.**

**REINVESTISSEMENT** Travail individuel



Demande : *Le 2-18-00*

Réalisez une production **extravagante et sensationnelle**

- la plus harmonieuse, la plus équilibrée possible,
- ou au contraire, la plus bancale, la plus incohérente possible

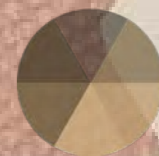
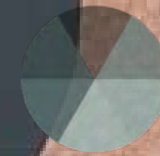
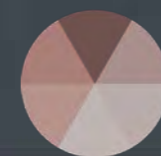
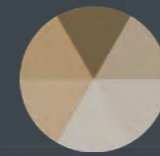


**Contrainte** : Votre image sera **ABSTRAITE**.

**Matériel** : Outils graphiques, peinture, feuille à dessin.



**Temps proposé** : 1 séance



## Questions

## Réponses possibles



Harmonieuse et équilibrée

Bancale et incohérente

À quels **problèmes** avez-vous été confrontés ?

Trouver des bonnes idées de composer notre image

Se forcer à créer du désordre, du déséquilibre, des éléments qui ne sont pas droits

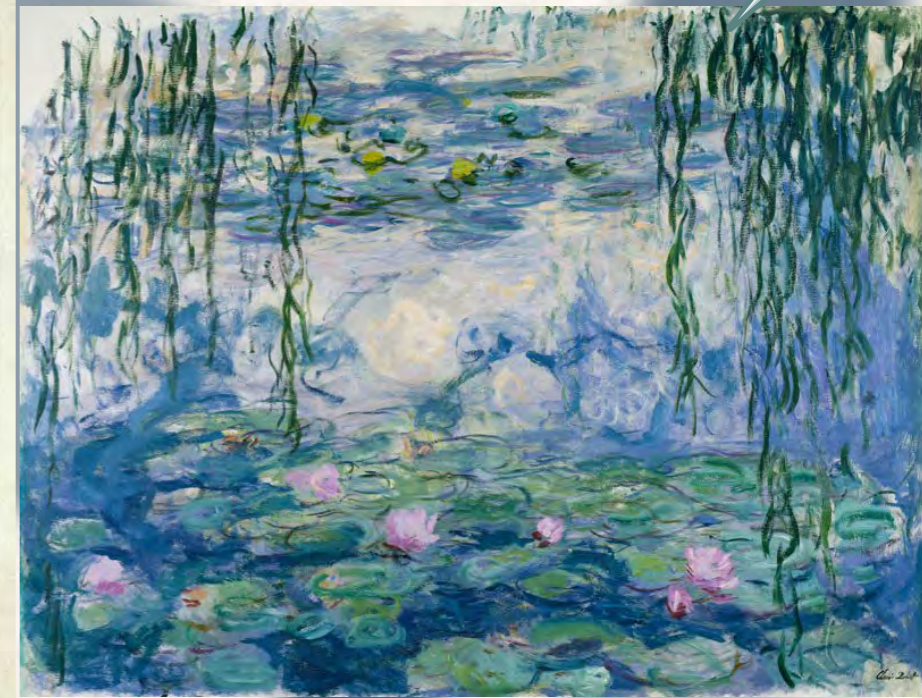
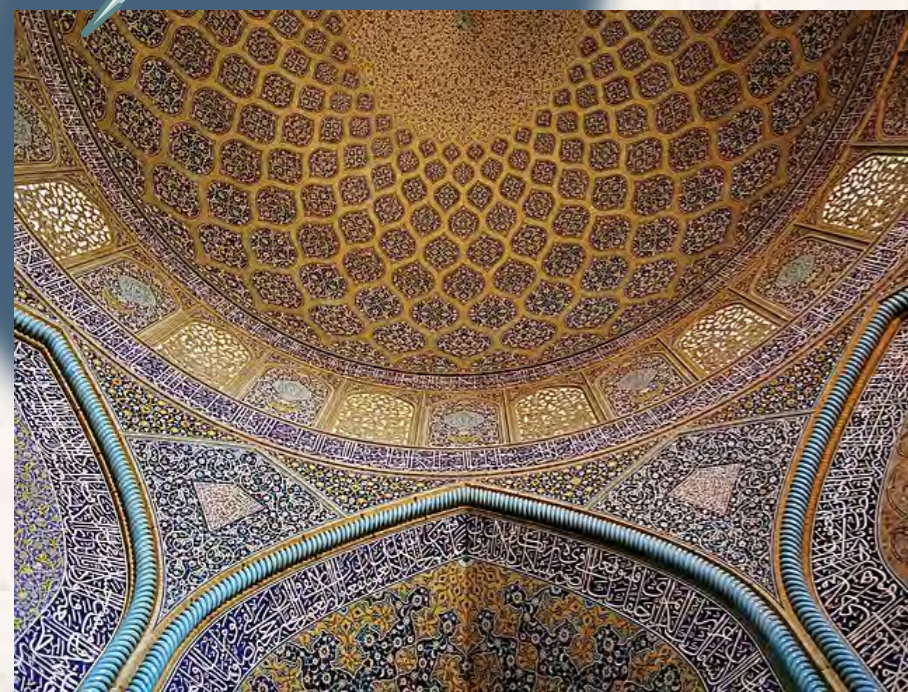
Quelles **solutions** avez-vous proposées dans vos travaux ?



Symétrie, répétition, répartition uniforme, droit, ranger, ordonner...

Contraste, oblique, mouvement, effondrement/glissement, désordonné, chaotique...

# ŒUVRES DE RÉFÉRENCE



Dôme de la mosquée du Cheikh Lotfallah, Iran, 1616

EL LISSITZKY, Frappe les Blancs avec le coin rouge, 1919-1920.

Claude MONET, Nymphéas, vers 1916

La décoration intérieure de la coupole est remarquable par l'utilisation de la lumière venant de l'extérieur, dont le reflet sur la coupole trace la queue d'un paon, emblème royal persan, mais dont la **figuration** (comme tout être vivant) était **interdite** dans une mosquée.

Affiche **constructiviste** de propagande pour l'armée rouge dans sa bataille contre les blancs. Le **déséquilibre** entre les formes et les couleurs prennent une **signification politique visible**.

Eaux et végétaux se mêlent en gerbes de couleurs et de taches qui frôlent l'abstraction et préfigurent le *all-over*.