

L'écrit réflexif

Année de stage du fonctionnaire-stagiaire
Arts plastiques
2023-2024

Cédric SALIN
CMI arts plastiques
Pour
Catherine JUHEL
IA-IPR en arts plastiques

Académie de la Réunion et de Mayotte

L'ÉCRIT RÉFLEXIF



Vade-mecum d'un écrit réflexif

Cédric SALIN
CMI arts plastiques
Pour
Catherine JUHEL
IA-IPR en arts plastiques

Académie de la Réunion et de Mayotte

Table des matières

Modalités

Cadre général de l'écrit

L'introduction

Comment inviter le lecteur dans la lecture ?

La problématique, une mise en tension

Comment faire émerger sa problématique à partir de différents questionnements ?
Comment répondre, questionner et creuser cette problématique durant l'argumentaire ?

Les parties de l'argumentaire entre début de réponse et questionnement

Une pensée en mouvement qui tente de creuser, faire émerger de nouvelles hypothèses.

La conclusion

Réponses, élargissement.

Académie de la Réunion et de Mayotte

Matrice - écrit réflexif

Quelques repères normés.

L'écrit réflexif, outil d'aide pour structurer votre écrit.

Cet écrit se compose de **4 à 5 pages**, la forme est libre, des illustrations, prises de vue peuvent enrichir votre réflexion.

La mise en page - certes libre dans la composition - prend la norme suivante :

- **écrit paginé et dactylographié en Arial 11, interligne simple, sur papier de format 21 × 29,7 cm,**
- **dimension des marges : droite et gauche : 2,5 cm ; à partir du bord (en-tête et pied de page) : 1,25 cm ; sans retrait en début de paragraphe.**

A cet écrit, le fonctionnaire-stagiaire joint, un ou deux exemples de documents ou de travaux réalisés dans le cadre de la réflexion décrite et qu'il juge utile de porter à la connaissance du lecteur.

Ces documents doivent comporter un nombre de pages raisonnables.



Cédric SALIN
CMI arts plastiques
Pour
Catherine JUHEL
IA-IPR en arts plastiques

Cet écrit doit par ailleurs **porter sur une question** sur laquelle l'enseignant fonctionnaire-stagiaire a adopté une **réflexion progressive durant l'année de stage.**

Description fine de la situation professionnelle questionnante :

En quoi et pourquoi me pose-t-elle problème ?

Vous pouvez ainsi suivre la matrice détaillée ci-dessous afin de structurer votre pensée :

I. Être capable de **cerner une situation** :

- **Le contexte : décrire la situation-problème et son contexte d'émergence ;**
- Définition : définir les mots-clé du sujet ;
- Le problème rencontré/les premières hypothèses : identifier les causes possibles du problème ou émettre des hypothèses.

II. Confrontation de la situation problème à la théorie

- Lectures : Être capable d'avoir recours à des sources théoriques, aux programmes, aux circulaires, aux apports des formations ;
- Premiers éléments de réponses : Chercher des sources de réponses au problème ;
- Explications/pistes : se servir de cet éclairage théorique pour infléchir la situation problème.

III. Proposition de remédiations ou d'ajustements dans ma pratique professionnelle

- Etre capable de concevoir des ajustements adaptés ;
- Anticiper les difficultés des élèves (si situation prenant en compte les élèves).

IV. Éventuellement, mesurer les effets suite à votre réflexion.

L'évaluation de votre écrit aura lieu en avril 2024 :

Elle s'attachera entre autres à déceler dans l'écrit les capacités du fonctionnaire stagiaire à :

- développer une capacité à observer ;
- à décrire, à raconter, à caractériser les situations professionnelles ;
- à prendre conscience des faits, des démarches que l'on adopte.
- Il faudra donc montrer que vous êtes capables de composer le travail de manière structurée et correcte (orthographe et syntaxe), de façon à avoir une lecture fluide. La pertinence de votre réflexion doit vous aider dans la poursuite de votre carrière.

Votre écrit devra être envoyé à Madame Juhel - IA-IPR en arts plastiques, au CMI et à votre tuteur au début du mois d'avril


Proposition méthodologique écrit réflexif

professeur d'arts plastiques

NB : on se soucie de l'effet de réel dans cet écrit afin de donner à voir clairement une problématique vécue et dont vos talents de plasticiens pourront être convoqués.

- **La problématique**


La construction d'une problématique consiste à chercher un point de tension qu'on désire questionner.

 Pour ce faire, on recueille des idées ; puis, on les ordonne, on les épure en tendant progressivement vers l'essentiel.

C'est le moment de partir de ces questionnements afin de tout explorer, accumuler de la matière, avant de faire des choix.

CREER UNE BASE DE DONNEES DANS LAQUELLE ON VA PIOCHER TOUT AU LONG DE LA REFLEXION.

- **Introduction (1 page maximum)**

 On pense à la valeur apéritive (une citation, un extrait de texte, un exemple issu de l'actualité, d'une oeuvre...), puis à présenter chaque élément qui nous a questionné pour faire comprendre au lecteur la tension qui a poussé à développer cette réflexion. On achève cette partie par l'annonce de la problématique. Vous savez qu'une problématique peut prendre la forme d'une question (En quoi... permet de... ?) ; cependant, on n'est pas obligé de faire une problématique avec « comment » ou « en quoi » ou « dans quelles mesures » ; ni qu'elle soit systématiquement sous forme de question. Par exemple : « Ma problématique visera à analyser les relations et interactions produites entre les gestes et l'espace ». L'entête (citation...) doit être re-convoquée - re-questionnée durant l'introduction, elle ne peut être simplement posée.

Proposition méthodologique écrit réflexif

professeur d'arts plastiques

On développe l'écrit autour de **trois parties**.

Chaque partie tente de répondre à un des questionnements figurant dans l'introduction ; lesquels de concert tendent vers une réflexion axée autour de la problématique. Chacune des parties a également une propre logique qui permet au lecteur de suivre une cohérence dans le fil conducteur de la pensée.



- **La première partie (1 page maximum)** : On travaille cette première partie dans le but d'EXPLICITER et CONTEXTUALISER à partir de définitions précises issues de deux dictionnaires, d'un extrait des programmes, d'un ouvrage en pédagogie et en didactique. D'où ça vient, pédagogiquement ? Qu'est ce que ça apporte sur ma place en tant que professeur d'arts plastiques ? Et philosophiquement ? (à partir de lectures) Repérer les enjeux en termes de compétences professionnelles issues du référentiel. Formuler clairement des enjeux et des questions. Plusieurs possibilités et se diriger vers un choix argumenté.

Il s'agit de construire une réflexion, et de démontrer d'où elle vient.

En somme, comment des outils larges et pluriels ont nourri et développé cette réflexion ?

Proposition méthodologique écrit réflexif

professeur d'arts plastiques



- **Deuxième partie (1,5 page maximum)**: C'est la transposition sur le terrain issue des matériaux collectés (1 page)

J'ai différents matériaux collectés lors des recherches, je sais tout cela d'un point de vue scientifique (les éléments figurant dans la première partie), qu'est ce que ça met en écho dans mon rôle d'enseignant ? Comment mettre ce savoir en pratique ? Cette partie dialogue donc avec la première partie et tente de traduire une pensée en mouvement.



- **Troisième partie (1,5 page maximum)**: C'est l'analyse réalisée in fine tendant à répondre aux questionnements initiaux ?

En quoi les gestes professionnels, les compétences professionnelles de l'enseignant ont-ils pu être repensés, décortiqués ?

« ... c'est ce qui me permet d'apporter une réponse au problème que pose ... »



- **La conclusion (une demi page à une page maximum)**

Elle reprend, rappelle et ouvre possiblement à un nouveau questionnement, ou un morceau que l'on n'aurait pas traité.

Par exemple « au regard des éléments de ma problématique, et des questionnements et propositions que j'ai formulé, on pourrait envisager afin de rebondir, ou de prolonger la situation d'interroger... la place du numérique dans l'enseignement des Arts Plastiques (exemple seulement pour illustrer).

- **Bibliographie + les annexes sélectionnée rigoureusement.**

Un exemple de dossier questionnant l'évaluation par compétence réalisé par Mme Adélaïde Camard.

Première partie :
présenter les matériaux sur lesquels vous construirez votre réflexion.

mesure.

L'ÉVALUATION A L'ÉCOLE. Pour la réussite de tous les élèves.

Charles Hadji, Questions enseignants, Nathan collection, page 25

Celle-ci, à l'instar du système de couleurs ou de lettres, doit être un message sur l'acquisition de la compétence et non une mesure comparative mettant en compétition les élèves. Surtout, **l'outil d'évaluation quel qu'il soit** doit être centré sur l'analyse de critères ciblés et d'objectifs d'apprentissages précis inhérents à la formation disciplinaire de l'apprenant.

Charles Hadji



« Hadji (1989, 2012) rappelle que s'il ne peut y avoir d'évaluation rigoureuse sans avoir défini a priori dans ses objectifs les qualités importantes (critères) quant à la satisfactions des attentes en matière d'apprentissage, il importe aussi (sans qu'il s'agisse de mesure) de définir un seuil d'acceptabilité qu'il faudra assumer et expliciter afin de légitimer notre jugement, or cela est d'autant plus difficile – peut-on d'ores et déjà ajouter – qu'il n'existe aucun modèle de référence, ni plasticien, ni comportemental dans le domaine des arts... »

L'APPROCHE PAR COMPETENCES EN ARTS PLASTIQUES,

Bernard-André GAILLOT

Cédric SALIN
CMI arts plastiques
Pour
Catherine JUHEL
IA-IPR en arts plastiques

Académie de la Réunion et de Mayotte

Un exemple de dossier questionnant l'évaluation par compétence réalisé par Mme Adélaïde Camard.

Deuxième partie :

La façon dont l'apport scientifique va vous obliger à modifier certains habits et développer un regard critique.

PRENOM	Attoumani Yves Elias Ras Berhane	16 /20	2/2
Mon travail est terminé			2/2
Mon travail est en volume			2/2
Mon travail est présenté dans la classe			3/4
J'ai choisi l'endroit idéal pour ma création			3/3
J'ai travaillé la texture			1.5/3
J'ai réfléchi à la forme			2.5/4

... Dont j'ai très vite senti les limites.

Manque de prise en compte des compétences

Trop de subjectivité

Mauvais critères

Imprécisions

En effet, comment réaliser un barème d'évaluation, à ce moment-là chiffré, sans vraiment prendre en compte les compétences disciplinaires ? Celui-ci serait inévitablement biaisé, artificiel, sans réelle prise en compte des aptitudes et savoir-faire mobilisés par les élèves. Cette méthode m'a valu des heures de réflexion sur le nombre de points à accorder aux élèves afin de mesurer la qualité d'un travail et non d'évaluer l'acquisition d'une compétence. Pour ainsi finir avec des travaux mal évalués.

À titre personnel, je tire maintenant de ces tentatives beaucoup de positif. Il s'agissait simplement, pour moi, de la mauvaise méthode mâtinée d'inexpérience. Il s'agit ici de valoriser l'erreur dans un objectif d'apprentissage et de progression du dispositif pédagogique.

les temps

Qu'est ce que j'évalue : le processus de création, le produit fini ? Comment ?

que j'ai pu enfin comprendre les enjeux de la discipline : les attendus institutionnels, les attendus pédagogiques, la construction de séquences et, de fait, la construction de l'évaluation.

C'est dans et grâce à ce cadre que j'ai pu retravailler mes séquences, avoir la liberté d'en créer de nouvelles, et tendre vers une évaluation construite sur mesure, pour les élèves.

Ainsi, j'ai pu commencer à penser différents types d'évaluations. Notamment **l'évaluation formative.**


Dont la méthode n'a cessé d'évoluer avec le temps.

Un exemple de dossier questionnant l'évaluation par compétence réalisé par Mme Adélaïde Camard.

Troisième partie :

La façon vos recherches et l'étude pratique de terrain ont bouleversé vos prénotions.

ANAMORPHOSES



Salvador Dalí, Installation d'objets hétérogènes, Anamorphose de Bernard Pras

Une anamorphose est une image déformée qui reprend sa forme d'origine sous un angle particulier (un point de vue précis).

REINVESTISSEMENT :
Outils et matériaux : ruban adhésif repositionnable, une tablette
Temps : 25 minutes
Demande : Une ANAMORPHOSE dans le collège. Par groupe de 4 élèves, proposez une anamorphose dans un espace du collège.
Vous prendrez votre anamorphose en photographie : plan large.
Vous emmènerez votre fiche de route avec vous.

qui montre d'habitude... pour que l'on comprenne l'action.

Evaluations :
 2 - Je sais m'approprier des questions artistiques en prenant appui sur une **pratique artistique et réflexive...**

5 - Je sais, **dès le début de mon travail**, avoir une vision globale de ma création achevée :


La présentation de ma création, y compris une présentation numérique, La prise en compte du spectateur.

10 - Je sais être autonome et responsable. Je sais **prendre des initiatives**. Je sais faire preuve d'engagement et d'esprit critique dans la conduite d'un projet.

Attendus :
Comportement : Savoir travailler en autonomie (être responsable, prendre part au travail de groupe) ; Terminer le travail dans les temps
Pratique : Prendre en compte le spectateur (point de vue) ; Travailler sur plusieurs plans ; Réaliser une forme dont toutes les lignes se rejoignent.

Expliciter les compétences travaillées.

Détailler et rendre intelligible les attendus pour maîtriser les compétences.



"Fiche de route"

- Laisser les élèves se positionner de manière autonome sur l'acquisition des compétences ;
- laisser le dialogue entre pair émerger ;
- donner la possibilité aux apprenants de gagner en autonomie et en réflexion sur le travail à réaliser.

progression tout au long de leur formation et à définir leurs points forts et leurs fragilités dans les différents domaines de la discipline.

Ainsi, les élèves auraient une idée de leur progression avant même les bilans de fin de trimestre, car leur positionnement aurait été connu à l'avance.

Joins cette fiche à ton travail.

NOM

Tu travailles la compétence...
 Ta « tête matière » est-elle en ronde bosse ou en relief ?
 Pourquoi ?
 Quelles matières as-tu utilisées ?

EVALUATIONS :

1 - Choisir, mobiliser des gestes, des outils et matériaux en fonction des effets qu'ils produisent. 🟡 🟢 🟠 🟡 🟢 🟠

2 - Représenter le monde environnant ou son imaginaire en explorant divers domaines. 🟡 🟢 🟠 🟡 🟢 🟠

10 - Je sais justifier m'ont conduit à...

LES COMPÉTENCES DU CYCLE 3

EXPÉRIMENTER, PRODUIRE, CRÉER

1 - Je sais choisir organiser et mobiliser mes gestes. Je sais choisir des outils et des matériaux en fonction de leurs effets.

2 - Je sais représenter le monde... Je sais donner une forme à mon imaginaire... En utilisant diverses techniques : Dessin, collage, modelage, photographie, vidéo, sculpture...

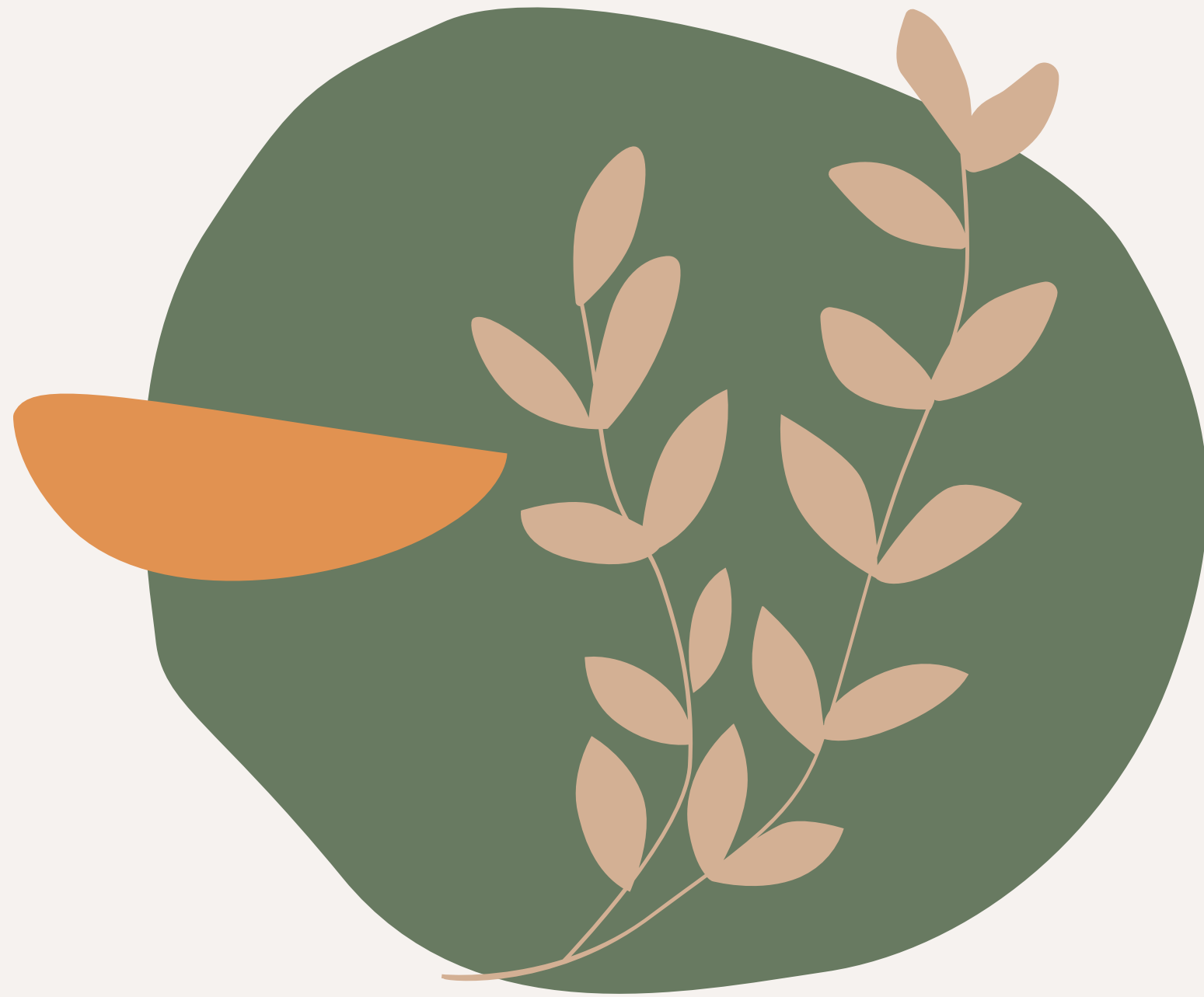
3 - Je sais rechercher une **expression personnelle** en m'éloignant des opinions toutes faites sans aucune originalité (stéréotypes).

Je suis en classe de 6eme

En théorie, cet outil pédagogique était intéressant et utile pour l'élève qui pouvait avoir une vision globale de l'acquisition des compétences durant une année, voire un cycle entier. Dans la pratique, ce tableau a été peu efficace :

L'écrit réflexif

Année de stage du fonctionnaire-stagiaire
Arts plastiques
2023-2024



Surtout, prenez du plaisir dans cette réflexion. L'écrit est suffisamment ouvert afin que vous puissiez développer une spécificité qui vous questionne.